

# TRAVHÄST- UPPFÖDNING



SVENSK TRAVSPORT

ESTABLERAT 1928



## TRAVHÄSTUPPFÖDNING – ROLIGT SPÄNNANDE OCH LÄRORIKT!

För att nå framgång som uppfödare måste både avelsarbetet och själva uppfödningen lyckas. Man kan säga att uppfödningen hjälper till att förverkliga dina avelsambitioner. För att stimulera svensk uppfödning infördes 2017 ett nytt system för uppfödarpremier som både innebär mer uppfödarpremier totalt och en omfördelning av pengar till förmån för yngre travhästar. Detta för att du som uppfödare ska få höga uppfödarpremier redan när din avkomma är unghäst.

## Störst avelsframsteg av alla raser

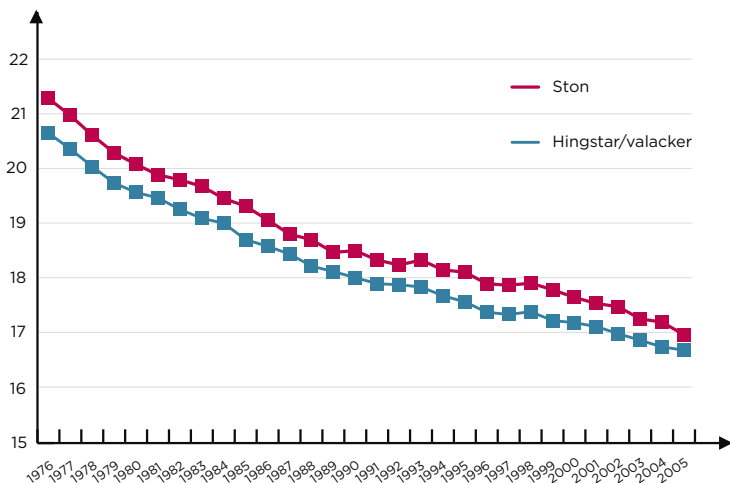
Den kanske viktigaste insikten om vår travavel handlar om den mycket snabba utvecklingstakten. Ingen annan avelsgren på hästsidan kan peka på ett lika stort avelsframsteg per generation! Det innebär som regel att få avelsindivider har samma konkurrensförmåga livet ut, även om det finns exempel på hästar som klarar det.

De viktigaste orsakerna till det starka avelsframsteget är dels den starka importen av avelshästar, främst avelshingstar, samt att avelsurvalet i hög utsträckning grundar sig på prestationer i unga år – det vill säga när egenskaperna i stor grad beror på arvet. För äldre hästar vet vi att resultaten mer och mer beror på miljöfaktorer – vilka inte nedärvs.

## Viktigt välja "rätt" avelsmaterial

Valet av fölsto påverkar oftast uppfödarens verksamhet och resultat under lång tid. Valet av hingst till stoet är naturligtvis också viktigt – det påverkar i varje fall avkommans framtid. För att kunna göra så bra val som möjligt kan uppfödaren ta hjälp av olika "avelswerktyg".

## Utveckling av kilometertid



*Förändringar i kilometertid (medelvärden) för 3–5 åriga svenska varmbloodstravare, uppdelat på kön, inom årgångar födda 1976–2005.*



Claes Kärrstrand

## AVELSVÄRDERING – EN BEPRÖVAD OCH FRAMGÅNGSRIK URVALSMETOD

1985 sjöattes ett unikt urvalssystem på hingstsidan – avelsvärderingen. I systemets bedömningar och värderingar vägdes alla tillgängliga forskningsresultat in från genetik- och veterinärsidan. Urvalsmodellen fungerade i princip intakt under 25 år. Arvbarhetsundersökningarna för olika prestationsegenskaper var den absolut viktigaste pusselbiten i systemet. Under denna period – som på flera sätt blev den mest expansiva i travsportens historia – nådde landets avel det högsta avelsframsteg som uppmäts i någon ras. Utvärderingarna av avelsvärderingssystemet visade entydigt på mycket starka samband mellan den unga hingstens värdering och hans senare avelsresultat. Framgångarna med systemet fick till följd att andra travländer kopierade den svenska modellen. Den ”nya avelsvärderingen” tog sin början 2010 och är i stort sett en utvecklad och mer informativ version av den första. EU-direktiv och svenska restriktioner lade de yttre ramarna, vilka bland annat innebär att ingen visad hingst kan kasseras, varken vid första värderingen eller efter avkommebedömningen, såvida hingsten inte har eller nedärver defekter som strider mot djurskyddslagen. På alla punkter är hingstarna tydligt beskrivna, poängen redovisas och alla kategoriseras efter sitt förmodade eller bevisade avelsvärde. Du kan läsa mer om allt detta i broschyren ”Avelsvärdering av travhingstar”.

# AVELSINFORMATION PÅ TRAVSPORT.SE

## Information om avelsvärderade hästar

På Svensk Travsports webbplats [www.travsport.se](http://www.travsport.se) under fliken "Avel & uppfödning" finns en "digital stambok" med funktioner som kompletterar den tryckta hingstkatalogen. Via funktionen "Sök avelsinfo" får du bland annat information om avelsvärderade hingstar och deras offentliga omdömen. Du kan se hur många ston en hingst har betäckt under olika år och med vilken metod, exempelvis om stona har betäckts med fryst sperma eller transportsperma. Här hittar du även information om vilka ston som är betäckta med respektive hingst samt dräktighets- och avkommeresultat. Du kan sortera hingstar utifrån bland annat namn, far, avelsindex och värdeomdöme. Dessutom kan du se om hingstägaren har löst betäckningsbevis för aktuellt år.

## Information om alla betäckta ston

Via den "digitala stamboken" kan man se vilka ston som är betäckta under respektive säsong. Du kan filtrera din sökning, för att exempelvis sortera på vilken hingst stoet är betäckt med eller utifrån vem som är far till stoet. Du får fram vilket avelsindex (BLUP-tal) stoet hade vid betäckningstillfället, samt medel- och medianindex för din sökning. Det visas också medel- och medianålder för de betäckta stona. Vidare finns det noteringar för ston som är betäckta med flera hingstar under samma säsong.

## Elitston

I "stamboken" finns en lista på alla ston som blivit utnämnda till Elitsto. Det går att sortera listan utifrån namn, födelseår, avelsindex, stoets far och vilket år som stoet blivit utsett till Elitsto.

Hingst	Index	Sto	Stoets far	Födelseår	Medelindex
A WORTHY LAD (CA)	97	WRETTY BOML (FS)	DYLAN LORELL (SI)	991001	AVK
AGASSI HALL (SI)	190	CORTAL JET (SI)		071120	LST
ABRACADABRANT (SI)	113	GARLAND LORELL (SI)		101212	AVK
ABRAMS HALL (SI)	129	ANDOVER HALL (SI)		121119	AVK
ADRIAN CHP (SI)	116	ANDOVER HALL (SI)		071120	IND
AGASSI HALL (SI)	190	GARLAND LORELL (SI)		101219	IND
		BUFFER ARME (SI)		101104	IND
				071109	AVK



## UPPFÖDARSTIMULANS OCH HÖGRE PREMIER

För att stimulera uppfödning av svenska travhästar har Svensk Travsport beslutat om att införa ett nytt system för uppfödarpremier med start 2017. Beslutet innebär både mer uppfödarpremier totalt (mer än 20 procent) och omfördelning av pengar till förmån för yngre hästar. Detta för att en större andel av uppfödarpremierna ska komma uppfödarna tillgodo i ett tidigt skede. Det nya systemet innebär att premierna kommer att fördelas på följande sätt med start 2017.

### Varmblodiga travhästar

- För 2–4-åriga hästar utgår det 20 procent i uppfödarpremier (hästar födda från 2013).
- För 5–7-åriga hästar utgår det 10 procent i uppfödarpremier (hästar födda från 2010).
- För 8-åriga och äldre hästar utgår inga uppfödarpremier, förutom i V75-lopp där det utgår 10 procent i uppfödarpremier (hästar födda från 2009 eller tidigare).
- I de svenska insatsloppen utgår 30 procent i uppfödarpremier.
- I 2-åringarnas premiellopp utgår 20 procent i uppfödarpremier.
- Kvalbonusen tas bort.



## Kallblodiga travhästar

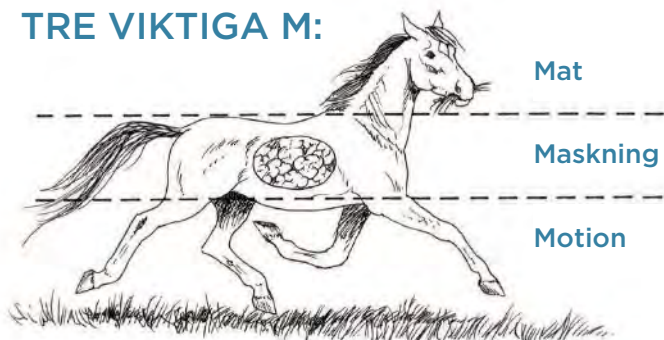
- För 3–5-åriga kallblod utgår 20 procent i uppfödarpremier (hästar födda från och med 2012).
- För 6–10-åriga kallblod utgår 10 procent i uppfödarpremier (hästar födda från och med 2007).
- För 11-åriga och äldre hästar utgår inga uppfödarpremier, förutom i V75-lopp där det utgår 10 procent i uppfödarpremier (hästar födda från 2006 eller tidigare).
- I de svenska insatsloppen utgår 30 procent i uppfödarpremier.
- I 2-åringarnas premiellopp utgår 20 procent i uppfödarpremier.
- Kvalbonusen omfördelas så att hästägaren får 10 000 kronor och uppfödaren 2 000 kronor i kvalbonus från och med 2017.

Kvalbonusen behålls för kallblod då den dels har haft en mycket positiv effekt på kallblodens startprocent och eftersom kallbloden inte kan starta som tvååringar.

## Uppfödargestimulans – hederspriser

Från och med 2014 kommer hederspriser till uppfödarna att delas ut i Svensk Travsports Treåringsserie för både varm- och kallblod, Sleinper Cup och Diamantstoet. Totalt genererar detta omkring 300 hederspriser ytterligare.

## TRE VIKTIGA M:



### Analysera grovfodret

För dig som uppfödare är det viktigt att analysera grovfodret (hö, hösilage, ensilage) för att veta hur den totala foderstaten för både fölston och unghästar ska balanseras. Är du osäker, ta gärna hjälp av oberoende rådgivare eller foderfirmornas experter.

### Stödutfodra vid behov

Ett fölsto behöver äta cirka 50 kg per dag från ett välskött, växande bete för att täcka behovet av protein och energi. Det klarar hon lätt, men senare under betessäsongen kan stoet behöva äta 100 kg per dag för att täcka samma behov. Det har hon inga möjligheter att klara, och om ytterligare foder inte tillsätts riskerar fölet att få en svacka i sin näringstillförsel. Stoet magrar ofta om hon ökar sin mjölkproduktion och kan hon inte öka mjölmängden magrar fölet. Och magra föl får en dålig start i livet! Därför måste de flesta ston och föl stödutfodras på sensommaren/hösten, om de inte har ett mycket bra bete. Oftast duger ett bra grovfoder (hö, hösilage, ensilage, hetluftstorkat vallfoder, exempelvis lusern) som tillskott. Har man inte tillgång till bra grovfoder, måste man tillskottsutfodra med kraftfoder.

### Motion i lämpliga marker

Genom sitt ursprung som strövande flockdjur har hästen ett stort behov av rörelse och motion. Under vinterhalvåret är det speciellt viktigt att unghästarna får möjlighet att röra sig fritt i väl tilltagna, stimulerande marker för att utvecklas optimalt. Helst inte i hagar som används som bete på sommaren. Små, upptrampade hagar – där unghästen blir inaktiv – ger inte rätt utveckling.

Glöm inte: Under första levnadsåret når hästen 70 procent av sin slutliga kroppsvikt och 90 procent av sin ”färdiga” mankhöjd.







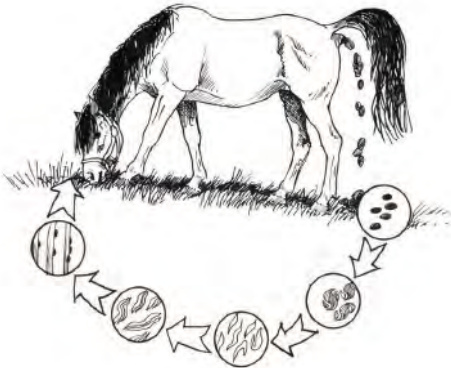
## MINSKA PARASITTRYCKET GENOM BETESVÅRD OCH TRÄCKPROV

Alla hästar har parasiter och många hästar på varje gård, utan tillräckligt med marker, skapar ett onaturligt parasittryck jämfört med hästens ursprung, där flocken ständigt strövade vidare till nya beten). Hästar smittar ner sitt eget bete – och betet återsmittar hästen. En rundgång av problem som vi måste försöka bryta. Genom förebyggande parasitbekämpning kan vi ge hästen så parasitfria beten som möjligt.

- **Undvik överbeläggning av hästar på betet**  
Tumregel: Minst ett tunnland/häst  
(förutsatt att hästen ej betar i sina egna rator).
- **Skilj på sommarbete och höst- och vinterhagar**  
Flera parasiter övervintrar och ökar därmed parasittrycket.
- **Sambeta eller växelbeta med andra djurslag**  
Nötkreatur och får betar hästens rator, där parasitförekomsten är stor. Vid årsvis växelbete mellan häst och nötkreatur bryts parasiternas livscykel.
- **Betesvård**  
Anlägg regelbundet nya beten, utnyttja betena till slätter, putsa betesrator vid torrt och soligt väder.
- **Ta träckprov**  
Analysen ger underlag för individuell avmaskning.

Avmaskning ”för säkerhets skull” kan resultera i onödig avmaskning eller användande av fel maskmedel, vilket bidrar till ökade problem med resistens. Genom träckprovskontroller kan man rikta avmaskningarna mot de individer som absolut behöver behandlas. Rätt maskmedel, rätt doserat, vid rätt tidpunkt, minskar problemen med resistens (när maskmedlen inte längre påverkar parasiterna).

Läs gärna mera i Jordbruksverkets trycksak ”Hästens parasiter”, som kan beställas via hemsidan [www.jordbruksverket.se](http://www.jordbruksverket.se).





### Hingstkatalogen – en ovärderlig ”kartbok”

Svensk Travsports hingstkatalog ger utmärkt vägledning i avelslandskapet. I den finns alla avelsvärderade hingstar beskrivna i detalj, även de godkända listhingstarna. Grunden är avelsvärderingsnämndens värderingar och beskrivningar (tävlingsprestationer, härstamning, exteriör, veterinärbedömning), vilka sedan byggs på med ytterligare fakta om syskon, moderns syskon, hingstens eventuella avkommor, betäckningar, dräktighetsprocent med mera. Alla hingstar redovisas efter samma mönster och kan därför jämföras på ett objektivt och rättvist sätt.

### ”Hästens exteriör” – en trycksak med unikt bildmaterial

För dig som vill veta mera om hästens exteriör har Svensk Travsport producerat publikationen ”Hästens exteriör”. Den innehåller cirka 130 olika, pedagogiska illustrationer med förklaringar och de benämningar som används vid exteriörbedömningar och veterinärintyg.

Hingstkatalogerna, ”Hästens exteriör”, ”Avelsvärdering av travhingstar” och äldre stamböcker m.m. finns att köpa via <http://shop.travsport.se/>

Svensk Travsport  
161 89 Stockholm  
Hästsportens Hus, Solvalla  
Tel. 08-627 20 00  
E-post: [kundtjanst@travsport.se](mailto:kundtjanst@travsport.se)  
[www.travsport.se](http://www.travsport.se)

